







## INSTRUÇÕES – PROVA GERAL

### ANTES DE INICIAR A PROVA, LEIA AS INSTRUÇÕES ABAIXO.

Este Caderno de Prova contém textos para a elaboração da Redação e 60 (sessenta) questões de múltipla escolha, com 5 (cinco) alternativas cada uma, sempre na sequência **a, b, c, d, e**, das quais somente uma deve ser assinalada. Verifique se ele contém algum defeito. Em caso positivo, solicite a troca ao Fiscal de Sala. Você poderá utilizar o seu Caderno de Prova como rascunho.

1. Verifique se os dados do Formulário de Redação e do Formulário de Respostas, entregues pelo Fiscal de Sala, estão corretos. Caso encontre qualquer irregularidade, comunique ao Fiscal de Sala **antes** de utilizar o referido formulário.
2. Você deve elaborar uma redação entre 20 e 25 linhas. A Redação é de caráter eliminatório. Utilize a folha de rascunho constante deste caderno para elaborar o seu texto e transcreva-o para o Formulário de Redação, usando caneta esferográfica de tinta preta.
3. Você deverá assinalar **apenas uma** resposta nas questões de múltipla escolha. Após responder a cada questão, transcreva as respostas no Formulário de Respostas, utilizando caneta esferográfica de tinta preta. Ao assinalar a resposta no Formulário de Respostas, preencha totalmente o espaço destinado, sem ultrapassar os limites, de acordo com o modelo a seguir. A marcação correta das questões no Formulário de Respostas é de sua inteira responsabilidade. Não rasure o Formulário de Respostas, pois ele não será, em hipótese alguma, substituído por outro.

Modelo

16	(a)	●	(c)	(d)	(e)
17	(a)	(b)	●	(d)	(e)
18	●	(b)	(c)	(d)	(e)
19	(a)	(b)	(c)	●	(e)
20	(a)	(b)	(c)	(d)	●

### Outras orientações

- Você terá 4 (quatro) horas para a realização da prova. O Formulário de Respostas e a Folha de Redação só poderão ser entregues depois de decorridas 2 (duas) horas do início da prova.
- Não será permitido o porte e o uso de máquinas calculadoras, réguas de cálculo, telefone celular, relógio, ou equipamentos eletrônicos similares durante a realização da prova.
- É terminantemente proibida a permanência, na sala da prova, de candidatos portando qualquer tipo de aparelho eletrônico, aparelho auditivo, aparelho de telecomunicações ou mensagem, aparelho de telemensagem, radiocomunicador e similares. Se este for o seu caso, entregue-o (s) imediatamente ao Fiscal de Sala, antes do início da prova.
- Deixe sobre a sua carteira apenas lápis, caneta, borracha e cédula de identidade. Os demais objetos, como bombons, chocolates, dropes, cigarros etc., deverão ser colocados no chão.
- Caso você tenha cabelos longos, prenda-os, deixando as orelhas descobertas. Não será permitido o uso de chapéu, boné ou similares.
- Desejamos que você faça uma boa prova!

## **Instruções para a redação**

- Leia atentamente a proposta para a redação.
- Elabore a sua redação no rascunho, primeiramente.
- Transponha o seu texto para o Formulário de Redação, usando caneta de tinta preta. (Não se esqueça de conferir os dados de sua folha de redação.)
- Será anulada a redação
  - redigida fora do tema proposto.
  - apresentada em forma de verso.
  - escrita de forma ilegível.

Com base nas informações dos textos a seguir e em seus conhecimentos a respeito do tema, escreva um artigo de opinião para ser publicado em um jornal de grande circulação nacional em que você analise e se posicione sobre o tema **A NOVA CLASSE MÉDIA: POSSIBILIDADES DE AVANÇOS ECONÔMICOS E SOCIAIS OU DE AUMENTO DE PRECONCEITOS?**

### Texto I

1. Na última década, o perfil socioeconômico do país mudou – e muito. A principal novidade foi o fortalecimento da classe C, composta por famílias que têm uma renda mensal domiciliar total (somando todas as fontes) entre R\$ 1.064,00 e R\$ 4.561,00.
2. Os números indicam que ocorreu uma considerável mobilidade social nos últimos anos: **entre 2004 e 2010, 32 milhões de pessoas ascenderam à categoria de classes médias (A, B e C)** e 19,3 milhões saíram da pobreza.
3. Não se pode dizer que o país tenha mudado da noite para o dia. A modificação resulta de múltiplos fatores, da estabilização de preços às mudanças demográficas, da educação ao mercado de trabalho.
4. **Os 94,9 milhões de brasileiros que compõem a nova classe média correspondem a 50,5% da população** – ela é dominante do ponto de vista eleitoral e do ponto de vista econômico. Detêm 46,24% do poder de compra (dados 2009) e supera as classes A e B (44,12%) e D e E (9,65%).
5. A classe C em 1992 era composta por 34,96% da população. Em 2009 chegou a 50,5% (dados para 2010 apontam cerca de 52%).
6. **Os jovens da classe C, mais educados e conectados, são hoje os formadores de opinião na família e na comunidade.**
7. **Entre 2002 e 2010 os eleitores de nível universitário na classe C saltaram de 6 milhões para 9 milhões.** Serão 11 milhões em 2014. Incluindo aqueles com Ensino Médio, eram 48 milhões no ano passado e serão 52 milhões em 2014.
8. **68% dos jovens da classe C estudaram mais que os pais.**
9. A nova classe média não deseja o estilo de vida das elites e **prefere produtos que valorizam a sua origem.**
10. 79% da nova classe média confiam mais nas recomendações de parentes que na propaganda da TV.

Disponível em: < [http://www.sae.gov.br/novaclassemedia/?page\\_id=58](http://www.sae.gov.br/novaclassemedia/?page_id=58)>. Acesso em: 18 maio 2014, às 16h(fins pedagógicos)

## Texto II

O crescimento da renda e a ampliação do crédito possibilitou aos integrantes da chamada nova classe média acessar espaços e lugares que antes estavam restritos ao público da tradicional classe média. E a nova pesquisa do Data Popular, divulgada nesta sexta-feira (18) e focada na classe C, aponta que boa parte dos antigos integrantes desta faixa social estão incomodados em dividir espaços com os novos.

A análise do Data Popular mostra que 55,3% dos integrantes da tradicional classe média pensam que os produtos à venda no mercado deveriam ter versões para ricos e para pobres. Aponta também que a piora em alguns serviços (como o excesso de filas) também é apontada como um desconforto causado pelo acesso da nova classe média para 48,4% dos que responderam à pesquisa.

Para 16,5% da "alta" classe média, as pessoas mal vestidas deveriam ser barradas em certos lugares e, para outros 17,1%, todos os estabelecimentos deveriam ter elevadores separados.

No caso do metrô, que gerou um movimento contra a instalação da estação Angélica no nobre bairro de Higienópolis, em São Paulo, em maio deste ano, a pesquisa revelou que a segregação social se confirma. Para 26,4% dos considerados da elite esse transporte aumenta a circulação de pessoas indesejáveis na região. Na época, os moradores do bairro afirmavam que a estação traria o "aumento de ocorrências indesejáveis" e a criação de um "camelódromo" na avenida.

Disponível em: <<http://www.cartacapital.com.br/economia/nova-classe-media-incomoda-a-velha-classe-media-aponta-data-popular/>>.

Acesso em: 20 maio 2014, às 17h30min(fins pedagógicos)

## Texto III

A nova classe média brasileira é formada por pessoas mais jovens, com um nível de escolaridade maior (e dispostas a aumentá-lo), mais exigente na hora de consumir e decidir onde investir o seu dinheiro e inserida no mercado de trabalho formal.

Para o consultor especializado em consumo das classes C e D, Renato Meirelles, mudou a maneira como este grupo vê o seu papel na sociedade. "A partir do momento que pode escolher (S/C) qual supermercado vai, começa a entender também o porquê de o voto ser tão importante", explica. "O fato de o Brasil ser uma democracia de voto obrigatório é o principal avalista que esse movimento do crescimento da classe média veio pra ficar: programas de distribuição de renda dão voto, o aumento do emprego formal dá voto e o processo de expansão de crédito também dá muito voto", diz.

Na hora das compras, a diferença entre classes diminuiu em termos de qualidade. Na comparação de um carrinho de compras da classe A e um das classes C, D e E, a diversidade de tipos de mercadorias hoje é praticamente igual. Antes, os mais pobres se privavam de toda uma categoria de produtos, como alimentos industrializados, para poder chegar ao final do mês. "A classe C tem acesso aos mesmos produtos, talvez com uma frequência de compra um pouco menor", diz. E engana-se quem acredita que o desejo é ser igual à classe A. "Não acham inteligente pagar mais caro por um produto só porque é de uma marca bacana, se a qualidade é a mesma", Renato Meirelles.

Para o sociólogo Rudá Ricci, ainda é cedo para prever alguma mudança no comportamento de quem há pouco tempo tinha dificuldades de fechar o orçamento do mês. "Este é um momento de transição. Há seis anos, percebemos que houve um aumento no volume de consumo, e não na sua qualidade. Mas, ao mesmo tempo, nos dois últimos anos, começamos a ver um investimento pesado em previdência privada, o que pode mostrar uma mudança de comportamento. É provável que na medida em que a nova classe C passe a adquirir outros bens, comece a viajar mais, também os padrões podem mudar e, dessa forma, as culturas e seus valores", conclui.

Disponível em: <<http://revista.brasil.gov.br/especiais/rumo-ao-pleno-emprego/nova-classe-media>>. Acesso em: 20 maio 2014, às

17h30min(fins pedagógicos)

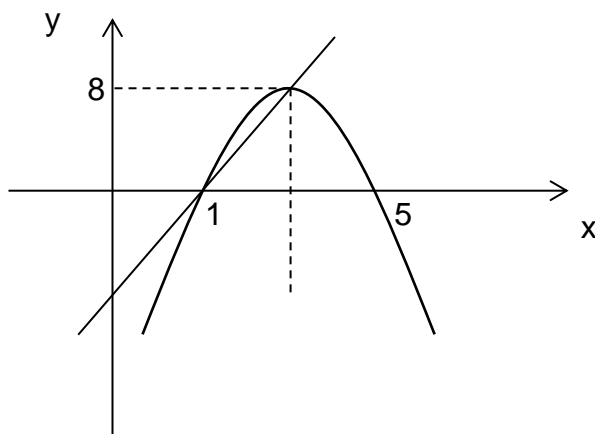


1. Um gerente de uma loja de departamentos tem uma maneira um pouco fora do comum para bonificar seus funcionários. Como ele é matemático, criou um algoritmo envolvendo o polinômio  $P(x) = 2x^3 - 16x^2 + 38x - 24$ , sendo  $x$  o valor do salário do funcionário, em milhares de reais, e  $P(x)$  a sua bonificação, em centenas de reais.

A bonificação acontece da seguinte maneira: para um funcionário que recebe R\$ 1 000,00 de salário, a bonificação é calculada para  $x = 1$ , e, como  $P(1) = 0$ , a bonificação será igual ao valor do salário. Para  $x = 2$ , como  $P(2) = 4$ , a bonificação será igual ao valor do salário acrescido de 400 reais, ou seja, o valor total será de R\$ 2 400,00.

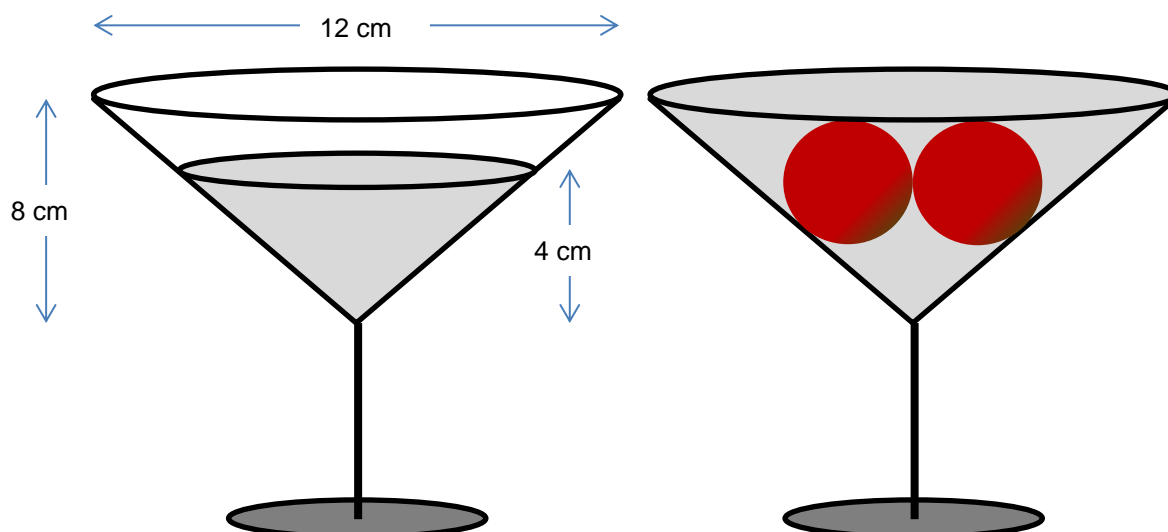
Para qual valor de salário, entre os apresentados a seguir, a bonificação será a mesma que esse valor?

- R\$ 500,00.
  - R\$ 2 000,00.
  - R\$ 2 500,00.
  - R\$ 3 000,00.
  - R\$ 3 500,00.
2. O gráfico a seguir apresenta uma reta e uma parábola. Utilizando-se dos dados fornecidos no gráfico, determine a equação de cada uma delas.



- $4x - y - 4 = 0$  e  $y = -2x^2 - 12x - 10$ .
  - $4x + y + 4 = 0$  e  $y = -2x^2 - 12x - 10$ .
  - $4x - y - 4 = 0$  e  $y = -2x^2 + 12x - 10$ .
  - $4x + y - 4 = 0$  e  $y = -2x^2 + 12x - 10$ .
  - $4x - y + 4 = 0$  e  $y = -2x^2 - 12x - 10$ .
3. Em uma casa noturna de São Paulo são servidos *drinks* moleculares. Um deles é servido em uma taça em formato cônico, contendo um determinado tipo de bebida. Duas esferas de suco de cereja – esferas perfeitas – são inseridas na taça contendo Martini a uma determinada altura. Após inserirem-se as esferas, a taça fica completamente preenchida. Utilizando os dados apresentados na figura, determine o raio de cada uma das duas esferas que foram inseridas no *drink*.





Considerando  $\pi = 3$ , o raio de cada esfera de cereja é

- a)  $\sqrt[3]{\frac{75}{2}}$ .
- b)  $\sqrt[3]{40}$ .
- c)  $\sqrt[3]{\frac{63}{2}}$ .
- d)  $\sqrt[3]{\frac{85}{2}}$ .
- e)  $\sqrt[3]{45}$ .

4. Um candidato ao vestibular da USF estima que há uma probabilidade de 90% de chegar no horário ao local de aplicação da prova, caso opte por um caminho utilizando-se de uma moto. Se optar por dirigir-se ao local utilizando-se de carro, a probabilidade de chegar no horário é 70%. Há a probabilidade de 60% de esse candidato escolher a motocicleta como seu meio de locomoção. Nessas condições, sabendo-se que ele se utilizará de carro ou moto, qual a probabilidade de ele se atrasar no dia da aplicação da prova?

- a) 3%.
- b) 6%.
- c) 12%.
- d) 18%.
- e) 24%.

5. As medidas dos lados de um triângulo retângulo formam uma progressão aritmética. Nessas condições, determine o valor do cosseno do ângulo oposto ao maior cateto desse triângulo.

a)  $\frac{4}{5}$ .

b)  $\frac{5}{4}$ .

c)  $\frac{3}{5}$ .

d)  $\frac{3}{4}$ .

e)  $\frac{5}{3}$ .

6. Analise o texto a seguir.

**Cocktails de pesticidas prejudicam a saúde dos solos**

Universidade de Aveiro alerta para situação grave em Portugal e na Europa

2014-04-14

Utilizados para combater pragas, os *cocktails* de pesticidas usados na agricultura estão a provocar efeitos nefastos nos organismos que regeneram o ecossistema terrestre e, por isso, a porem em causa a saúde dos solos nacionais. Essa é a principal conclusão do trabalho de uma equipe de biólogos da Universidade de Aveiro (UA) que analisou os efeitos de misturas de pesticidas utilizadas em larga escala, não só no país como por toda a Europa, em organismos que, não sendo o alvo a abater, sofrem danos por ação dos químicos.

Disponível em: <<http://www.cienciahoje.pt/index.php?oid=58476&op=all>>. Acesso em: 04 maio 2014, às 23h26min (fins pedagógicos – adaptado).

**O trecho “provocar efeitos nefastos nos organismos que regeneram o ecossistema terrestre” faz referência aos**

- a) produtores, que representam o portal de entrada da matéria e da energia nos ecossistemas terrestres.
- b) consumidores, que permitem o trânsito da matéria e da energia nos mais diversos níveis tróficos.
- c) parasitos, que possibilitam a inversão da pirâmide de números.
- d) decompositores, que possibilitam a reciclagem da matéria no ecossistema.
- e) predadores, que controlam o tamanho das populações de presas.

7. Leia atentamente o texto a seguir.

Os investigadores apontam o dedo a uma legislação que apenas regula a utilização individual de cada químico, ignorando a mistura de pesticidas, uma prática normal no setor agrícola que potencia o efeito tóxico dos compostos utilizados. **“Já testamos vários tipos de pesticidas aplicados amplamente em todo o país e na Europa e verificamos que eles produzem efeitos muito mais nefastos do que seria à partida previsível”**, aponta Susana Loureiro, investigadora no Departamento de Biologia e do Centro de Estudos do Ambiente e do Mar da UA.

A coordenadora da equipe diz que organismos como bichos-de-conta (tatuzinho-de-jardim), minhocas e outros invertebrados benéficos para o solo sofrem danos ao nível do sistema nervoso central devido a estresse oxidativo, acabando por morrer ao fim de algumas horas de exposição a misturas de moluscocidas, vulgarmente chamados de **“remédio dos caracóis”**. Esse não seria um efeito previsto, tendo em conta que são organismos não alvo dos moluscocidas.

Disponível em: <<http://www.cienciahoje.pt/index.php?oid=58476&op=all>>. Acesso em: 04 maio 2014, às 23h26min (fins pedagógicos – adaptado).

**Sobre os animais ou seu grupo representativo, o texto trata de**

- a) um filo que apresenta uma classe que não possui rádula, e é composto por animais filtradores.
- b) um cnidário que apresenta um sistema nervoso reticular e tem pela primeira vez um arco-reflexo.
- c) um anelídeo que apresenta um sistema nervoso peribucal, de onde os nervos partem em forma de raios.
- d) um artrópodo cujo corpo é dividido em cabeça, tórax e abdômen, apresentando três pares de patas e respiração traqueal.
- e) um anelídeo com sistema excretor protonefridiano e um sistema nervoso ganglionar dorsal.

**8. Leia e analise o texto apresentado a seguir.**

(...)Até recentemente, quase todos os estudos sobre ocitocina se limitavam ao seu papel durante a fase de lactação, mostrando como ele é responsável pelo que normalmente vemos como o amor genuíno entre mães e filhos. O trabalho de parto e o toque do filhote nas glândulas mamárias da mãe estimulam a produção do hormônio no cérebro em vários mamíferos, inclusive em humanos. E, pelo jeito, é isso que faz com que as progenitoras se sintam conectadas a suas crias – o que é imprescindível para a sobrevivência delas. Em outras palavras, aquilo que chamamos de instinto maternal, que leva uma fêmea a proteger seus filhotes ainda que isso lhe custe a vida, é consequência desse detalhe químico.

(...)Cientistas acreditam que o hormônio seja responsável por quase toda ligação social e formação de laços entre mamíferos. E não há razão para duvidar de que isso inclua o amor entre nós, humanos. “Tanto o amor quanto as ligações sociais servem para facilitar a reprodução, nos dar um senso de segurança e reduzir a ansiedade e o estresse”, diz a neuroendocrinologista. Isso quer dizer que, por menos romântico que possa parecer, o amor é um artifício da natureza para manter a espécie humana procriando.

Disponível em: <<http://super.abril.com.br/ciencia/amor-laboratorio-444169.shtml>> Acesso em: 04 maio 2014, às 23h44min (fins pedagógicos).

**Com base no texto e nos conhecimentos sobre o sistema endócrino, assinale a alternativa correta.**

- a) A ocitocina é produzida pela adenoipófise, e é responsável pela secreção do leite.
- b) A ocitocina é um hormônio trófico da hipófise e estimula as células do folículo ovariano.
- c) A ocitocina tem efeito antagônico ao da prolactina, cuja função é a estimulação das contrações uterinas.
- d) A ocitocina é liberada pela tireoide e tem por função a regulação do ritmo biológico do organismo, razão pela qual tem efeito sobre o sistema nervoso e sobre o sentimento de amor.
- e) A ocitocina é produzida pelo hipotálamo, é armazenada na neuroipófise e estimula as contrações uterinas.

**9. Como a ocitocina é um hormônio de natureza proteica, caso tivéssemos um aminoácido, usado na biossíntese da ocitocina e radioativo, sendo inserido numa célula glandular e produtora desse hormônio, o caminho percorrido por ele seria**

- a) golgiossomo – retículo endoplasmático liso – grânulos de secreção.
- b) retículo endoplasmático granuloso – golgiossomo – grânulos de secreção.
- c) grânulos de secreção – ribossomos – retículo endoplasmático liso.
- d) retículo endoplasmático liso – golgiossomo – retículo endoplasmático granular.
- e) ribossomos – lisossomos – retículo endoplasmático liso.

10. Na espécie humana, a calvície é um exemplo de herança influenciada pelo sexo, em que um alelo tem efeito dominante em um sexo e efeito recessivo em outro. A hemofilia é um mal cuja característica é a ausência de uma das proteínas atuantes na coagulação sanguínea, sendo a mais comum a hemofilia “A”, causada por um alelo recessivo ligado ao cromossomo X. Maria e Lauro comemoram o nascimento de seu primeiro filho, Bruno. Ela é heterozigota para ambas as características, e Lauro é normal em relação à calvície e hemofílico. Calcule a probabilidade de que Bruno seja calvo e hemofílico.
- a)  $1/2$ .
  - b)  $1/4$ .
  - c)  $1/8$ .
  - d)  $1/16$ .
  - e)  $1/32$ .

11. Em situação normal, o ar se resfria à medida que se distancia da superfície da Terra. Dessa forma, o ar próximo à superfície, mais aquecido, sobe, abrindo espaço para que o ar mais frio desça, o que favorece a dispersão dos poluentes. Quando ocorre esse fenômeno, uma camada de ar aquecido se acumula sobre uma camada de ar frio impedindo o processo, fato que dificulta o movimento ascendente do ar e faz com que os poluentes se acumulem e fiquem próximos da superfície da Terra.

O fenômeno a que se refere o texto tem relação com

- a) o efeito estufa.
- b) o aumento do buraco da camada de ozônio.
- c) a inversão térmica.
- d) o aquecimento global.
- e) o albedo e a formação das ilhas de calor.

12.

Vinte anos após a trágica morte de Ayrton Senna em Ímola, o automobilismo mundial conta com muito mais do que as memórias das vitórias do ídolo e do tricampeonato mundial conquistado para o Brasil nos anos de 1988, 1990 e 1991. O acidente no circuito de Ímola (Itália) em 1994, episódio mais triste da história do automobilismo brasileiro, trouxe muitas mudanças em relação à segurança na Fórmula 1.



Após a morte de Senna, na manhã do dia 1.º de maio de 1994, nenhum piloto morreu em uma corrida oficial da categoria. Muito disso se deve aos novos padrões de segurança, alguns solicitados pelo campeão horas antes do acidente fatal, em uma reunião de pilotos no circuito de Ímola. Outras foram implementadas com bases em falhas que levaram o piloto à morte naquele fatídico dia.

Um dos materiais mais resistentes da natureza, o *kevlar*, reforçou a segurança da Fórmula 1. O material que serve como base para coletes à prova de balas não só começou a ser utilizado na categoria como se tornou obrigatório em carros. Em 2000, as células de sobrevivência passaram a ser necessariamente revestidas com o *kevlar*. Dessa forma, a célula não tem como ser perfurada.

Desde 2005, o bico dianteiro e as partes pequenas do corpo aerodinâmico dos carros são, por imposição, feitos de *kevlar*. A regra foi criada para evitar que estilhaços de carbono fiquem na pista após acidentes. Os capacetes também levam uma camada do material.

Extraído de: <<http://www.ebc.com.br/esportes/2014/05/morte-de-ayrton-senna-ha-20-anos-tornou-a-formula-1-mais-segura>>. Acesso em: 01 maio 2014, às 15h5min (fins pedagógicos).

A tabela abaixo compara algumas características do *kevlar* composto com aramida no formato de fibras e o vidro E.

Propriedade	Vidro-E	Aramida (A) Kevlar 49™
Resistência à tração (MPa)	2 400	3 600
Módulo de elasticidade (GPa)	70	130
Deformação específica na ruptura (%)	3,5	2,5
Peso específico (kN/m <sup>3</sup> )	25,6	14,4
Coeficiente de dilatação térmica (10 <sup>-6</sup> /°C)	5,0	-2 (longitudinal)
		+59 (transversal)
Custo da fibra (US\$/kg)	2	22

Pela tabela acima, podemos concluir que

- o *kevlar* composto é mais resistente à tração e mais denso que o vidro E.
- o *kevlar* composto é menos resistente à tração e menos denso que o vidro E.
- o *kevlar* composto é mais resistente à tração e apresenta um módulo de elasticidade maior do que o vidro E.
- o *kevlar* composto é 15 vezes mais caro do que o vidro E.
- a deformação específica na ruptura do *kevlar* composto é igual ao do vidro E.

13. Ao circuito elétrico de uma cozinha de uma residência serão ligados os seguintes aparelhos:

Aparelho	Potência nominal	Tensão nominal
forno de micro-ondas	750 W	110 V
geladeira	280 W	110 V
2 lâmpadas	60 W (cada)	110 V

A tensão elétrica da rede é de 110 V, e quer-se proteger o circuito elétrico com a utilização de um disjuntor. Aquele que seria mais apropriado para essa função seria um disjuntor que suportasse uma corrente elétrica máxima equivalente a

- 0,1 A.
- 9 A.
- 10 A.
- 11 A.
- 15 A.

14. O principal parque para práticas esportivas em Curitiba, Paraná, é o Parque Barigui, um dos mais bonitos do Brasil.

Localizado na cidade de Curitiba, o parque recebe o nome do Rio Barigui, que foi represado para formar um grande lago em seu interior. O parque está entre os maiores da cidade, sendo, também, um dos mais antigos. Muitas espécies de animais vivem livres no parque, como aves, capivaras e pequenos roedores. O local recebe grande número de visitantes, especialmente nos finais de semana. Há também locais com churrasqueiras, restaurante, quadras, *playground* e academias ao ar livre. O parque é bem iluminado, e a segurança no seu entorno e interior é feita pela Guarda Municipal de Curitiba.

Extraído de: <<http://www.sebraepr2014.com.br/fiqueporDentroDetalhe.aspx?codNoticia=>>. Acesso em: 04 maio 2014, às 18h41min (fins pedagógicos - adaptado).



Nele, muitos frequentadores aproveitam a pista de corrida para praticar caminhadas e corridas e andar de patins ou de bicicleta, todos em perfeita harmonia. Num belo dia de sol, um casal resolve ir ao parque: o rapaz irá correr, e a moça, caminhar. A pista do parque Barigui apresenta 3 300 m de extensão, e cada passo da moça, que dá 50 deles por minuto, tem em média 80 cm de comprimento. Já o rapaz corre num ritmo médio de 6 minutos por quilômetro. Se os dois percorrem a pista no mesmo sentido, saindo do mesmo ponto simultaneamente, após 90 minutos o rapaz deverá ter cruzado a moça

- a) 1 vez.
  - b) 2 vezes.
  - c) 3 vezes.
  - d) 4 vezes.
  - e) 5 vezes.
15. Um tubo sonoro fechado em uma das extremidades e aberto na outra apresenta uma frequência fundamental de 10 Hz. Sabendo que a faixa do som audível para uma pessoa de audição normal encontra-se entre 20 Hz e 20 000 Hz, pode-se afirmar que o número de frequências audíveis contidas pelo tubo é de, aproximadamente,
- a) 200.
  - b) 333.
  - c) 500.
  - d) 666.
  - e) 1 000.



16. A gasolina utilizada no Brasil a partir de 2014 é menos poluente. A lei recentemente aprovada indica uma redução de 750 ppm de enxofre (800 ppm da lei anterior para 50 ppm da lei atual), índices que são utilizados em boa parte dos países desenvolvidos e que estão de acordo com inúmeras regulamentações ambientais de âmbito internacional. Dessa forma, a leitura química que se pode fazer é que 1 kg de gasolina, aproximadamente 1,25 L, deverá apresentar no máximo 50 mg ( $m = 10^{-3}$ ) do elemento enxofre. A respeito dos dados apresentados e do elemento químico enxofre ( ${}^{32}_{16}\text{S}$ ), são realizadas as seguintes afirmações.
- O enxofre é um halogênio, assim como o oxigênio ( ${}^{16}_8\text{O}$ ) e todos os outros elementos que terminam a distribuição eletrônica em  $p^4$ .
  - O enxofre é um elemento do quinto período da tabela periódica.
  - Considerando o enxofre sólido como  $\text{S}_8$ , a concentração molar de um quilo da nova gasolina será de aproximadamente  $1,5 \cdot 10^{-4} \text{ mol} \cdot \text{L}^{-1}$ .
  - Com a redução da quantidade de enxofre na gasolina, diminuirá a quantidade de óxidos de enxofre na atmosfera.
  - As moléculas de enxofre com hidrogênio ( ${}^1_1\text{H}$ ) como  $\text{H}_2\text{S}$  são apolares e, por isso, possuem pontos de ebulição bem inferiores quando comparadas com as moléculas formadas entre oxigênio e hidrogênio, como  $\text{H}_2\text{O}$ .

Entre as afirmações apresentadas, estão corretas

- apenas I, III e IV.
  - apenas I, II e V.
  - apenas III e V.
  - apenas III e IV.
  - apenas II e IV.
17. O butanol ou álcool butílico é um composto químico que possui aplicações voltadas especialmente à área de solventes para indústrias de tintas, corantes e impressões gráficas. Sua fórmula química, que é  $\text{C}_4\text{H}_{10}\text{O}$ , também pode representar outras substâncias que pertencem, ou não, à mesma função orgânica. Sobre esse fenômeno, é correto afirmar que
- na estrutura química do 2-metil-propanol, encontramos isomeria de cadeia em relação ao butanol, pois o primeiro composto possui cadeia heterogênea, enquanto o segundo possui cadeia homogênea.
  - nas estruturas químicas do etoxietano e metoxipropano, há isomeria de compensação, e esses dois compostos apresentam isomeria de função quando comparados ao butanol.
  - uma vez que compostos diferentes apresentem a mesma fórmula química, eles sempre terão todas as suas propriedades físicas e químicas iguais.
  - entre o butanol e os éteres que possuem a mesma fórmula química, o álcool apresentará menor ponto de ebulição.
  - não há álcoois com a fórmula  $\text{C}_4\text{H}_{10}\text{O}$  que apresentem atividade óptica.
18. A eletrólise é um processo químico essencial para a obtenção dos metais puros. É a partir de reações eletrolíticas, por exemplo, que se consegue extrair a prata de minerais contidos na natureza. As figuras a seguir mostram a deposição da prata sobre um fio de cobre na eletrólise aquosa do nitrato de prata ( $\text{AgNO}_3$ ).

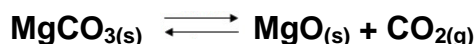


Fonte: <[http://fap.if.usp.br/~lumini/f\\_bativ/f2expc/nitrato\\_sh.htm](http://fap.if.usp.br/~lumini/f_bativ/f2expc/nitrato_sh.htm)> Acesso em: 29 abr. 2014, às 15h30min (fins pedagógicos).

**Na eletrólise aquosa do nitrato de prata, é possível afirmar que**

- a deposição de prata ocorre no ânodo.
- a solução final assume um caráter básico.
- no polo positivo há desprendimento de gás oxigênio.
- gases do elemento nitrogênio são formados no ânodo.
- a facilidade de descarga dos íons  $H^+$  é superior à da prata no cátodo.

**19. O carbonato de magnésio é capaz de formar um equilíbrio químico heterogêneo conforme equação química apresentada a seguir.**



**Para esse sistema, a expressão geral que determina o  $K_c$  é**

- $K_c = [CO_2]$ .
- $K_c = [MgO].[CO_2] / [MgCO_3]$ .
- $K_c = [MgCO_3] / [MgO].[CO_2]$ .
- $K_c = 1 / [MgCO_3]$ .
- $K_c = [MgO].[CO_2]$ .

**20. Após a realização de atividades físicas, é comum que os atletas tomem um determinado isotônico para repor os minerais perdidos durante a realização dos exercícios. Esses isotônicos podem, inclusive, ser naturais, como a água de coco, que contém quantidades significativas de íons do elemento potássio, além de magnésio, sódio e fósforo. Buscando a reposição de líquidos, um atleta procurou no freezer de sua geladeira água mineral e água de coco. Sabendo que os recipientes continham quantidades iguais dos dois líquidos e que ambos os recipientes foram colocados no mesmo momento no freezer, a que se deve o fato de o atleta ter encontrado a água mineral congelada, mas a água de coco ainda no estado líquido?**

- Tal situação é explicada pelo fato de a água mineral não conter íons em solução, o que propicia um congelamento em uma temperatura superior à da água de coco.
- Tal situação não é de fato real, pois, uma vez que as duas soluções são constituídas prioritariamente de água, ambas devem congelar sempre a  $0^\circ C$ .
- Tal situação é explicada pelo fato de a água de coco possuir uma menor quantidade de íons em sua composição, o que intensifica as interações químicas entre as moléculas de água no sistema, fazendo com que esta solução congele em uma temperatura inferior à da água mineral.
- Tal situação é comprovada ao se estudar também o ponto de ebulição, pois encontraríamos, ao mensurar tal propriedade, que a temperatura de ebulição da água de coco seria inferior à temperatura de ebulição de água mineral.
- Tal situação é explicada pelo fato de a água de coco possuir uma maior quantidade de íons em sua composição, o que intensifica as interações químicas entre os íons e as moléculas de água no sistema, fazendo com que esta solução congele em uma temperatura inferior à da água mineral.

01 **Mia Couto: “O português do Brasil vai dominar”**

02 *O romancista moçambicano afirma que o poder que o país tem de exportar cultura está contagiando*  
 03 *todos os países de língua portuguesa*

04 A língua portuguesa está se transformando, muito por causa do papel das nações emergentes  
 05 lusófonas da África. Nesta entrevista exclusiva a ÉPOCA, concedida em São Paulo, o escritor  
 06 moçambicano Mia Couto, de 59 anos, diz que, apesar da renovação de linguagem que a África  
 07 apresenta hoje, o Brasil reúne condições para se tornar a nação dominante do ponto de vista cultural  
 08 e linguístico. Em relação aos países africanos, Couto diz que é preciso distinguir entre independência  
 09 e descolonização – e que a África ainda não enfrentou o segundo termo. Para ele, o Brasil serviu  
 10 como modelo para a formação da identidade nacional das nascentes nações lusófonas da África,  
 11 mas pelo lado da mistificação, o que se esgotou rapidamente. Ele afirma que o Brasil virou as costas  
 12 para a África.

13

14 ÉPOCA – O uso do português em várias nações gerou diferenças de vocabulário e uso. O  
 15 português está se transformando a ponto de se desfigurar?

16 Mia Couto – O português é uma língua viva, não \_\_\_\_\_ ela seja especialmente diferente.  
 17 Mas ela viveu essa coisa que se chama Brasil. Vive a África que está se apropriando dela com cinco  
 18 países africanos que o fazem de modo diverso. É evidente que é preciso um cuidado para que a  
 19 língua continue com uma identidade e um fundamento. As diferenças do português em vários países  
 20 não são sentidas como um problema, salvo um grupo de intelectuais conservadores do Brasil e  
 21 de Portugal que tem um certo gosto de se apropriar da pureza da língua. De resto, existe nos países  
 22 lusófonos até um gosto de visitar essas diferenças. O que está acontecendo de forma inelutável é  
 23 que a variante brasileira será dominante. O português do Brasil vai dominar.

24

25 ÉPOCA – \_\_\_\_\_?

26 Couto – Por causa do tamanho do Brasil e da capacidade que o país tem de exportar a si  
 27 próprio, por via da novela de televisão. Há coisas que estamos pegando de vocês, brasileiros, que  
 28 vocês nem notam. É o caso da expressão “todo mundo”. É uma expressão típica brasileira. Nos  
 29 outros países dizemos “toda gente”. Mas hoje “todo mundo” é comum em Moçambique. Outra  
 30 palavra é cambalacho... Deve ser uma expressão africana.

31

32 ÉPOCA – “Cambalacho” é um termo do lunfardo, da gíria portenha, que incorporamos... É como  
 33 “bacana”, do lunfardo argentino. Há uma troca. Eu lamento que não saibamos mais sobre as formas  
 34 de falar da África. O Brasil exporta, mas não sabe absorver o que vem de fora.

35 Couto – O Brasil quis fazer uma batalha dentro da própria língua para se tornar independente  
 36 de Portugal. Houve a afirmação de uma identidade própria que se expressa na língua. O Brasil sofre  
 37 do peso de seu próprio tamanho. Sofreu um processo autocêntrico, que agora está sendo repensado  
 38 e está mais propenso a escutar aquilo que vem de Moçambique, Angola e Timor Leste. Ele tem  
 39 muita coisa da África, mas é antigo. Agora o país importa o vocabulário do Brasil. Nós, africanos,  
 40 temos que ser mais ativos e mais criativos nessa troca com o Brasil.

41

42 ÉPOCA – Na palestra que o senhor fará no Brasil, o senhor chama atenção para o perigo de o  
 43 pensamento se fechar em si mesmo. Como mantê-lo aberto?

44 Couto – As fronteiras são vitais, todo organismo cria seus próprios limites. As fronteiras na  
 45 natureza são feitas para intercambiar. Mas na civilização as fronteiras são feitas para fechar, para  
 46 enclausurar. A grande aprendizagem nossa é nos manter em uma fronteira que crie pontes. O

47 grande problema hoje é que as fronteiras criadas entre culturas, civilizações e povos nascem para  
 48 fechar. As fronteiras são construídas a partir do medo do outro, do desconhecido. O outro é  
 49 apresentado como uma ameaça, aquele que tem uma outra política, uma outra religião.

50

51 ÉPOCA – O medo é também um problema político? Erguer fronteiras – políticas, culturais,  
 52 linguísticas e espirituais – é uma necessidade humana?

53 Couto – É uma necessidade humana, mas não da maneira como fazemos. Tivemos outras  
 54 maneiras. Há culturas de hoje que são abertas, feitas para o convívio, para a partilha. Na África,  
 55 muitas dessas fronteiras são vivas. As fronteiras se fecham às vezes. O fato de serem países em  
 56 que o Estado homogêneo e todo-poderoso não existe torna as fronteiras ávidas de deixarem de ser  
 57 fronteiras. É uma condição diferente da dos países europeus, árabes, asiáticos e nos Estados  
 58 Unidos. O medo hoje é bem distribuído, numa narrativa que contaminou tudo.

59

60 ÉPOCA – \_\_\_\_\_ a Europa está caminhando na direção da exclusão do imigrante e de sua  
 61 transformação em mão de obra?

62 Couto – Isso acontece como uma maneira de ocultar os problemas internos que essas  
 63 sociedades têm. É uma forma de escamotear os conflitos internos desses universos. Existem razões  
 64 que tendem a culpar o outro, sempre o estranho. É como as famílias que recomendam às crianças  
 65 que não falem com estranhos. Quando, na realidade, as grandes violências são cometidas dentro da  
 66 casa. Essa versão começa a ser inculcada desde a infância.

Disponível em: <<http://epoca.globo.com/ideias/noticia/2014/04/bmia-couto-o-portugues-do-brasil-vai-dominar.html>>. Acesso em: 20 abr. 2014, às 13h48min (fins pedagógicos).

**21. Assinale a alternativa que completa corretamente as lacunas das linhas 16, 25 e 60, respectivamente.**

- a) porque – Por quê – Por que
- b) por que – Porquê – Por quê
- c) porque – Por que – Por que
- d) por que – Por que – Por que
- e) porque – Porquê – Por quê

**22. Em relação ao fato de a língua sofrer transformações a ponto de se desfigurar, é possível afirmar que o entrevistado**

- a) concorda apresentando preocupação com a quantidade de transformações da língua.
- b) concorda parcialmente quando se refere ao português como “especialmente diferente”.
- c) discorda parcialmente quando apresenta a variante do Brasil como a mais pura.
- d) concorda, pois se diz integrante do grupo de intelectuais que defendem a pureza do idioma.
- e) discorda, porque vê o processo de transformação como natural para uma língua viva.

**23. O entrevistado apresenta, como justificativas para a afirmação de que “o português do Brasil vai dominar”,**

- a) a quantidade de falantes da variante brasileira e a força das novelas de televisão.
- b) a ausência de um grupo de falantes tão apaixonado pelo idioma quanto os brasileiros.
- c) a maior importância econômica do Brasil no cenário mundial em relação a Portugal.
- d) o fato de hoje não haver uma referência para a língua portuguesa no mundo.
- e) a inexistência de uma língua portuguesa bem falada e bem escrita no mundo.

24. Assinale a alternativa cuja expressão contida nos parênteses pode ser empregada em substituição ao elemento destacado sem promover alteração de sentido ao enunciado.
- Vive a África que está se apropriando dela com cinco países africanos que o fazem de modo diverso. (contrário)
  - Sofreu um processo autocêntrico, que agora está sendo repensado e está mais propenso a escutar aquilo que vem de Moçambique (...) (fechado)
  - As fronteiras na natureza são feitas para intercambiar. (trocar)
  - (...) tornam as fronteiras ávidas de deixarem de ser fronteiras. (apáticas)
  - É uma forma de escamotear os conflitos internos desses universos. (escancarar)
25. Em relação às fronteiras, o entrevistado diferencia países da África de países de outros continentes porque
- os primeiros estariam mais abertos a fazer com que suas delimitações deixassem de existir.
  - aqueles seriam regidos por um Estado mais interessado no poder da globalização.
  - estes apareceriam como pioneiros na abertura de fronteiras para o mundo.
  - os africanos teriam disseminado uma forma muito prejudicial de entender o medo.
  - os países de outros continentes foram responsáveis por dissociar “medo” e “fronteira”.
26. Ao empregar a frase “É como as famílias que recomendam às crianças que não falem com estranhos”, o entrevistado recorre a um recurso comum para a explicação de situações. Esse recurso pode ser corretamente identificado como
- paráfrase.
  - intertextualidade.
  - analogia.
  - paródia.
  - conotação de linguagem.
27. Considere os vocábulos *lusófonas* (l. 05), *autocêntrico* (l. 37) e *homogêneo* (l. 56). Na formação dessas palavras, você encontra partes menores que significam, respectivamente,
- português – centro – diferente
  - som – si mesmo – igual
  - português – outro – igual
  - som – si mesmo – diferente
  - língua – centro – criação
28. Se o trecho *um grupo de fosse substituído pelo pronome alguns em As diferenças do português em vários países não são sentidas como um problema, salvo um grupo de intelectuais conservadores do Brasil e de Portugal que tem um certo gosto de se apropriar da pureza da língua* (l. 19-21), quantas outras palavras desse mesmo período teriam de ser obrigatoriamente modificadas para fins de concordância?
- 1.
  - 2.
  - 3.
  - 4.
  - 5.

**29. Considere as afirmativas a seguir sobre a estrutura fonética de algumas palavras do texto.**

- I. Na palavra *distinguir* (l. 08), o trema sobre a letra *u* foi retirado no último Acordo Ortográfico. Esse sinal era usado até então para marcar a leitura obrigatória dessa letra.
- II. A leitura da forma verbal *fecham* (l. 55), de acordo com a ortoépia da norma culta da língua, deve ser feita com a vogal *e* aberta, como /é/.
- III. Nas palavras *existe* (l. 56), *deixarem* (l. 56) e *exclusão* (l. 60), a letra *x* representa fonemas diferentes.
- IV. Na pronúncia popular de *absorver* (l. 34), comumente os falantes inserem um fonema para desfazer o encontro consonantal *bs*, fato que cria uma sílaba a mais na palavra.

**Quais estão corretas?**

- a) Apenas I, II e IV.
- b) Apenas II e IV.
- c) Apenas III e IV.
- d) Apenas I, II e III.
- e) Apenas I e III.

**30. Assinale a opção correta acerca dos mecanismos gramaticais do texto.**

- a) No trecho ***para o perigo de o pensamento se fechar*** (l. 42-43), a contração da preposição ***de*** com o artigo ***o*** deveria ter sido obrigatoriamente feita, pois a separação dessas duas palavras é incorreta do ponto de vista normativo.
- b) A forma verbal ***torna*** (l. 56) poderia ter sido flexionada no plural, ***tornam***, já que seu sujeito apresenta dois núcleos, ou seja, é composto.
- c) Se a expressão ***na direção*** (l. 60) fosse substituída por ***em direção***, a preposição ***de*** empregada no trecho original depois de ***na direção*** seria substituída pela preposição ***a***, fato que criaria condições para o emprego do acento indicativo de crase sobre essa palavra.
- d) Seria possível inserir uma vírgula depois da palavra ***nações*** (l. 14) mantendo a correção gramatical do período e o sentido original da oração, uma vez que deve ser feita uma pausa na leitura desse trecho.
- e) A escolha do autor pela preposição ***de*** em ***ávidas de deixarem*** (l. 56) implicou uma construção condenada pela norma culta do nosso idioma, já que o adjetivo em questão rege a preposição ***a***, e não ***de***.

**31. Com relação à obra *Memórias de um sargento de milícias*, de Manuel Antônio de Almeida, em comparação a algumas estéticas literárias nacionais, assinale o que for incorreto.**

- a) Embora faça parte do Romantismo, a narrativa foge dos padrões da estética, configurando-se como uma obra ímpar em nossa literatura. A ausência de maniqueísmo, a reprodução da fala popular das personagens e a origem nada nobre do herói Leonardinho, que apresenta fortes tons picarescos, são algumas das justificativas para o que se afirma.
- b) A narrativa pode ser considerada um embrião para a literatura nacionalista preconizada pelos modernistas da primeira fase, como Mário de Andrade, autor de, entre outras obras, *Macunaíma*. Pode ainda ser vista como uma obra pré-realista, dada a antecipação de várias características da estética iniciada por Machado de Assis.
- c) Um dos recursos inovadores utilizados por Almeida é uma incipiente conversa com o leitor, que se configurará característica da narrativa machadiana. Além disso, na obra lida, o interesse e as máscaras sociais são trazidos à tona. Há presença ainda de metalinguagem e de digressões, outros elementos comuns às narrativas realistas.
- d) O grande atrativo da narrativa que conta as peripécias de Leonardinho são as aventuras empreendidas pelo herói em busca de seu sonho: tornar-se um sargento de milícias. Devido à origem pouco nobre, o bastardo herói entende que só conseguirá o respeito da sociedade carioca se fizer parte de um grupo de destaque na época, as milícias, símbolo de autoridade, elitismo e poder no Rio de Janeiro do século XIX.
- e) Dentre os temas do único romance de Manuel Antônio de Almeida, destacam-se as críticas ao autoritarismo policial – representado pelo Major Vidigal –, as críticas à imoralidade do clero – representado pelo padre mestre-de-cerimônia –, e a crítica aos casamentos por interesse, como o enlace de Luisinha com José Manuel. Tais temáticas tornam o romance, muitas vezes, uma paródia do Romantismo.

**32. Analise as afirmativas a seguir a respeito da obra *Vidas secas*, de Graciliano Ramos.**

- I. A obra apresenta treze capítulos, sendo que quase todos podem ser lidos autonomamente, em virtude de não haver uma sequência temporal claramente delimitada no romance como um todo.
- II. Ao lado da aridez da natureza, Graciliano Ramos retrata o absoluto atraso social, em decorrência das relações brutais que ocorrem no mundo arcaico do latifúndio nordestino, indelevelmente marcado pelo estabelecimento de relações socioeconômicas brutais, desiguais e desumanas.
- III. Os filhos do casal não tinham nome, eram apenas “o menino mais velho” e “o menino mais novo”. Essa questão reforça a desumanização do homem oprimido pela seca e pela condição social que dela deriva, caracterizando o processo zoomórfico.
- IV. A ausência de sonhos e de perspectivas comuns à família não encontra eco em Sinhá Vitória, que sonha com uma cama de lastro de couro, já que a que dividia com Fabiano era de varas. A personagem mostra-se, assim, como o elemento dissonante do núcleo familiar.

**Está(ão) correta(s)**

- a) apenas I, III e IV.
- b) I, II, III e IV.
- c) apenas I, II e III.
- d) apenas I e II.
- e) apenas II e III.

**33. Analise as afirmações a seguir a respeito das obras lidas para este exame e assinale a que for correta.**

- a) *Memórias póstumas de Brás Cubas*, a despeito de ser a primeira obra realista brasileira – ou talvez por isso –, ainda está impregnada de elementos característicos do Romantismo, entre os quais a idealização da figura feminina, no caso, Virgília, e a idealização do sentimento amoroso, uma vez que Brás Cubas e Virgília mantêm-se ligados pelo amor até o fim da vida.
- b) A obra de Machado de Assis que versa sobre as memórias do defunto Brás Cubas, assim como as obras românticas, que lhe sucederam, privilegia as ações em detrimento da reflexão, o que confere um ritmo dinâmico à narrativa. Outra característica da obra é a quebra de linearidade narrativa, inovação da estética realista.
- c) Há uma relação dialógica entre a obra de Machado de Assis, *Memórias póstumas de Brás Cubas*, e os versos, de caráter existencialista, de Carlos Drummond de Andrade: “Um verme principiou a roer as sobrecasacas indiferentes / e roeu as páginas, as dedicatórias e mesmo a poeira dos retratos.”
- d) Embora estejam situados em diferentes momentos de nossa literatura, *Memórias póstumas de Brás Cubas* e *Sentimento do mundo* estão intimamente relacionados. A obra drummondiana é impregnada, em sua totalidade, do pessimismo existencial e metafísico, exatamente as mesmas questões trabalhadas à exaustão na narrativa machadiana.
- e) Um dos recursos inovadores nas narrativas machadianas é a conversa com o leitor. No entanto, esse elemento não aparece com clareza em *Memórias póstumas de Brás Cubas*, surgindo apenas no segundo romance realista de Machado de Assis, *Dom Casmurro*, quando o autor atinge, enfim, sua maturidade artística.

**34. Assinale o que for incorreto com relação a *Sentimento do mundo*.**

- a) Nos versos “Tenho apenas duas mãos / e o sentimento do mundo”, é perceptível a tensão entre o eu e o mundo, característica que se repete na obra, datada de 1940.
- b) É possível identificar o contexto turbulento da época da produção da obra a partir dos versos “Provisoriamente não cantaremos o amor, / que se refugiou mais abaixo dos subterrâneos. / Cantaremos o medo, que esteriliza os abraços, / não cantaremos o ódio porque esse não existe, / existe apenas o medo, nosso pai e nosso companheiro,”.
- c) “Chega um tempo em que não se diz mais: meu Deus. / tempo de absoluta depuração / tempo em que não se diz mais: meu amor. / Porque o amor resultou inútil.” Nesses versos, denotamos a desesperança e o desencanto frente a um mundo de guerras, opressão e desigualdades sociais.
- d) Em “Não serei o poeta de um mundo caduco. / Também não cantarei o mundo futuro”, percebe-se, além do processo metalinguístico, a presença do lirismo amoroso, presente em grande parte dos poemas de *Sentimento do mundo*.
- e) “A noite desceu. Que noite! / [...] / A noite caiu. Tremenda / sem esperança... Os suspiros / acusam a presença negra / que paralisa os guerreiros. / E o amor não abre caminho / na noite. A noite é mortal, / Completa, sem reticências, / a noite dissolve os homens,“. Nesses versos, o niilismo é latente, já que o eu lírico mostra sua faceta pessimista, por estar fadigado pelos dramas do mundo.



Read the text and answer questions 35 to 38.



**DREAMING** is one of the most mysterious and interesting experiences in our lives. Every human being dreams (except in cases of extreme psychological disorder). If you think you are not dreaming – you just forget your dreams.

During the Roman Era some dreams were even submitted to the Roman Senate for analysis and dream interpretation. They were thought to be messages from the gods. Dream interpreters even accompanied military leaders into battles and campaigns!

In addition to this, it is also known that many artists have received their creative ideas from their dreams. But what do we actually know about dreams? Here are some interesting facts about dreams

- You Forget 90% of Your Dreams: Within 5 minutes of waking half of your dream is forgotten. Within 10, 90% is gone.
- Blind People also Dream: People \_\_\_1\_\_\_ became blind after birth can see images in their dreams. People \_\_\_2\_\_\_ are born blind do not see any images, but have dreams equally vivid involving their other senses of sound, smell, touch and emotion.
- Not Everybody Dreams in Color: A full 12% of sighted people dream exclusively in black and white. The remaining number dream in full color.
- Dreams are Symbolic: If you dream about some particular subject it is not often that the dream is about that. Dreams speak in a deeply symbolic language. Whatever symbol your dream picks on it is most unlikely to be a symbol for itself.
- Emotions: The most common emotion experienced in dreams is anxiety. Negative emotions are more common than positive ones.
- You can have four to seven dreams in one night: On average you can dream anywhere from one or two hours every night.
- Animals Dream Too: Studies have been done on many different animals, and they all show the same brain waves during dreaming sleep as humans.
- Men and Women Dream Differently: Men generally have more aggressive emotions in their dreams than the female lot.
- Precognitive Dreams: Results of several surveys across large population sets indicate that between 18% and 38% of people have experienced at least one precognitive dream and 70% have experienced déjà vu. The percentage of persons that believe precognitive dreaming is possible is even higher – ranging from 63% to 98%.

FACTS about dreams. Disponível em: <<http://www.boredpanda.com/15-interesting-facts-about-dreams-dreaming/>>. Acesso em: 28 abr. 2014, às 10h41min (fins pedagógicos – adaptado)

35. According to the text, it is correct to say that

- a) everybody might dream.
- b) dreams are considered messages from God.
- c) animals can dream differently from human beings.
- d) within 10 minutes of waking most of your dream is forgotten.
- e) it's common to have the same dream for two hours every day.

**36. You can infer from the text that**

- a) most people don't dream in full color.
- b) no one has ever experienced the emotion of anxiety in dreams.
- c) everybody has experienced at least a precognitive dream.
- d) most people have experienced déjà vu.
- e) not many people believe precognitive dreaming is possible.


**37. In the sentence from the text "Studies have been done on many different animals, and they all show the same brain waves during dreaming sleep as humans", the underlined word refers to**

- a) dreams.
- b) an animal.
- c) studies.
- d) brain waves.
- e) humans.

**38. Which alternative correctly completes gaps 1 and 2 in the text?**

- a) than.
- b) then.
- c) whom.
- d) which.
- e) who.

**For questions 39 and 40, read the following.**

	<p style="text-align: center;"><b>Smart crackle cakes</b></p> <p><b>Ingredients:</b></p> <ul style="list-style-type: none"> <li>2 x 400g chocolate bars</li> <li>a bag of small, colourful chocolate 'smarties'</li> <li>20 cup cake cases</li> <li>A small box of cereal</li> <li>4 plastic (or glass) bowls of two sizes</li> <li>a kettle</li> <li>2 wooden spoons and 2 dessert spoons</li> <li>A tray</li> </ul>
---	---

- ( ) Firstly, fill the kettle with water and put it 1 to boil. Then arrange the cup cake cases on a tray. Secondly, break up the chocolate into pieces and put it 2 to the smaller bowl.
- ( ) Then, add the cereal, little by little, and stir with the wooded spoon until there is enough mix for your group and all the cereal is covered in chocolate.  
Scoop out the mixture with a dessert spoon and place it into cup cases, so that all the cakes are a similar size.
- ( ) Next, stir the chocolate gently whilst it melts, until it is like a liquid. (It is advisable to take the smaller bowl out of the hot water when you do this to avoid harming yourself)

- ( ) When the kettle has boiled, pour the water into the big bowl, so that it is half full. Be careful not to scald yourself!
- Now place the smaller bowl (with the chocolate in it) into the larger bowl (do not let any water into the chocolate bowl), so that the chocolate warms and melts.
- ( ) Finally, decorate the crackle cakes with 'smartie' sweets and place in the fridge for 30 mins – an hour. After an hour, they are good enough to eat. Enjoy!

SMART Crackle cakes. Disponível em: <<http://www.onestopenglish.com/community/lesson-share/pdf-content/grammar/grammar-smart-crackle-cakes-lesson-plan/154094.article>> Acesso em: 5 maio 2014, às 16h30min (fins pedagógicos - adaptado).

**39. Check the correct order for the Smart crackle cakes recipe.**

- a) 1 – 2 – 3 – 4 – 5.
- b) 1 – 4 – 3 – 2 – 5.
- c) 1 – 2 – 4 – 3 – 5.
- d) 1 – 3 – 4 – 2 – 5.
- e) 5 – 3 – 2 – 4 – 1.

**40. Which alternative correctly fills out gaps 1 and 2 in the text?**

- a) on – in.
- b) at – into.
- c) in – above.
- d) on – on.
- e)  $\phi$  -  $\phi$  .

**EL 95% DE LOS CIBERDELITOS COMETIDOS QUEDAN IMPUNES**

El 95% de los delitos relacionados con las nuevas tecnologías —la llamada cibercriminalidad— quedan impunes, según un estudio sobre este tipo de infracciones que será hecho público próximamente por primera vez por el Ministerio del Interior. “Este fenómeno de la cibercriminalidad tiene gran importancia nacional e internacional, no sólo por la amenaza que representa para los ciudadanos, sino también por el peligro que supone para la economía y las infraestructuras críticas”, según señala el informe en poder de EL PAÍS.

La rapidez, el anonimato, la comodidad y la facilidad de las nuevas tecnologías hacen que los delincuentes las aprovechen para sus actividades, tanto para las “tradicionales” como para otras más novedosas. Esto se traduce en ataques a sistemas informáticos, robo y manipulación de datos, usurpación de identidad, actividades de pederastia, estafas comerciales y bancarias mediante el *phising* (suplantación de identidad), la difusión de virus o troyanos, etcétera.

El alcance mundial de estas actividades criminales ha causado alarma en todos los Gobiernos del mundo, que han puesto en marcha medidas legislativas para prevenir y castigar tales conductas. Dentro de este contexto se enmarca el Convenio de Cibercriminalidad suscrito en Budapest (Hungría) en 2001, que España ratificó el 1 de octubre de 2010.

El Convenio de Budapest pretende atajar delitos como el acceso ilícito a los sistemas informáticos; la interceptación o interferencia de las redes; la producción y venta de dispositivos y programas que permitan la intrusión en un sistema informático; la alteración o borrado de datos; los fraudes por internet; la producción y distribución de pornografía infantil y los ataques a la propiedad intelectual y a los derechos afines. No obstante, el estudio del Ministerio del Interior también alerta de otros crímenes no contemplados en el Convenio de Budapest, como los delitos contra el honor, las amenazas y coacciones y el narcotráfico. (...)

Disponível em: <[http://politica.elpais.com/politica/2014/05/03/actualidad/1399117342\\_852720.html#sumario\\_2](http://politica.elpais.com/politica/2014/05/03/actualidad/1399117342_852720.html#sumario_2)>.  
Acesso em: 04 maio 2014, às 16h30min (fins pedagógicos – adaptado)

**35. De acuerdo con la noticia publicada en el periódico *El País* sobre los cibercrímenes, es posible afirmar que**

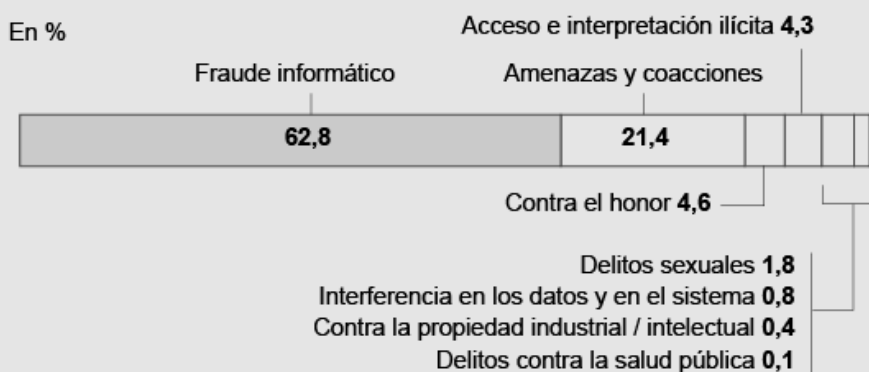
- muchos son los cibercrímenes que se solucionan por cuenta de las nuevas tecnologías.
- la rapidez y el anonimato inhiben a la policía de actuar contra tales delincuencias.
- usurpación y *phising* son considerados cibercrímenes tradicionales.
- el Convenio de Budapest no ha contemplado a todos los crímenes producidos hoy día por internet.
- apenas España está movilizándose para combatir el cibercrimen.

## INFORME DE CIBERCRIMINALIDAD

### ► Tipología de delitos

	2011	2012	2013
Acceso e interceptación ilícita	1.492	1.701	1.805
Interferencia en los datos y en el sistema	228	298	359
Falsificación informática	1.860	1.625	1.608
Fraude informático	21.075	27.231	26.664
Delitos sexuales	755	715	768
Contra la propiedad industrial / intelectual	222	144	172
Contra el honor	1.941	1.891	1.963
Amenazas y coacciones	9.839	9.207	9.064
Delitos contra la salud pública	46	43	34
<b>Total</b>	<b>37.458</b>	<b>42.855</b>	<b>42.437</b>

### ► Modalidades de cibercrimen en 2013



### ► Infracciones penales

En general	2011	2012	2013
Total	2.285.525	2.268.867	2.172.133
Delitos de cibercriminalidad	37.458	42.855	42.437
Porcentaje cibercriminalidad sobre total	1,64%	1,89%	1,95%

Fuente: Ministerio del Interior. / MARIANO ZAFRA / EL PAÍS

Disponível em: <[http://politica.elpais.com/politica/2014/05/03/actualidad/1399117342\\_852720.html#sumario\\_2.](http://politica.elpais.com/politica/2014/05/03/actualidad/1399117342_852720.html#sumario_2.)>. Acesso em: 04 maio 2014, às 16h30min (fins pedagógicos – adaptado)

36. De acuerdo con el informe de cibercriminalidad presentado por el Ministerio del Interior y publicado en el periódico *El País*, es posible decir que

- a cada año hay más falsificaciones informáticas por cuenta de los avances tecnológicos.
- actualmente hay menos casos de delitos sexuales comparados con los años anteriores.
- las amenazas y coacciones suponen más de la mitad de las ciberinfracciones.
- casi dos tercios de las 42.437 infracciones conocidas por las diversas policías españolas en el año 2013 corresponden a fraude informático.
- los números de casos contra la propiedad intelectual son cada vez más alarmantes.

37. En el Informe de Cibercriminalidad hay algunas palabras gráficamente acentuadas. Considerando las reglas de acentuación de la lengua española, señala la alternativa que contenga todas las palabras acentuadas correctamente.

- a) Sí no hay fiscalización, habrá cada vez mas delitos.
- b) Solo pequeños delitos sé fiscalizan.
- c) Todavía no es conocido el porqué de tantas infracciones.
- d) Aún conociendo los riesgos, hay mucha gente metida en negocios ilícitos en internet.
- e) Los cibercrímenes ocurren por qué aún no es posible fiscalizar todo por internet.

Lee la siguiente tira para responder a las preguntas 38 y 39.



Fonte: <[http://rodriguez-villarrubia.org/wp-content/uploads/2011/08/20110517elpepudin\\_1-400x294.gif](http://rodriguez-villarrubia.org/wp-content/uploads/2011/08/20110517elpepudin_1-400x294.gif)>. Acesso em: 27 abr. 2014, às 21h30min (fins pedagógicos – adaptado).

38. La tira representa el diálogo entre padre e hijo. De acuerdo con lo que dicen es posible concluir que

- a) el niño está haciendo un trabajo de escuela.
- b) el padre es un profesor de sociología.
- c) los dos personajes comparten de la misma opinión.
- d) uno de los personajes todavía tiene una visión optimista de la sociedad.
- e) los protagonistas de la historia viven en un país injusto.

39. Tomando como base la siguiente frase de la tira: “¿qué es la democracia?”, analiza cada afirmación y señala la que está de acuerdo con las reglas gramaticales de la lengua española.

- a) La palabra “qué” es una preposición.
- b) La palabra “democracia” no tiene la misma sílaba tónica comparada al portugués.
- c) La palabra “es” está mal escrita, le falta una tilde.
- d) La palabra “la” es un artículo indefinido femenino.
- e) La palabra “qué” está mal acentuada, no podría llevar una tilde.

40. El siguiente eslogan utilizado por el Gobierno de Guatemala está relacionado

*Por un país que vela por los  
derechos de sus habitantes*



Fonte: <<http://brujula.com.gt/wp-content/uploads/2013/08/Logo-Trata-de-Personas2.jpg>>. Acesso em: 27 abr. 2014, às 21h30min (fins pedagógicos).

- a) al tráfico humano.
- b) a los malos tratos dados a los extranjeros.
- c) a los precios abusivos tratados en los mercados.
- d) a los impuestos cobrados por el gobierno.
- e) a la forma que velan a las personas desempleadas.

41. (...) Foram protestos inócuos: em fins de 1930, depois de anos de revoltas sangrentas e capitulações mais ou menos humilhantes, o Rio Grande do Sul estava maduro para exportar ao resto do país seu modelo político baseado no caudilhismo da influência artiguista e no republicanismo positivista. A fórmula iria perdurar por 25 anos.

BUENO, Eduardo. **Brasil: uma História** - A incrível saga de um país. São Paulo: Ática, 2002. p. 318.

**Com respeito à Revolução de 1930 e ao período posterior que se seguiu, é correto afirmar que**

- militarmente, essa Revolução foi uma vitória das forças estaduais, aliadas aos contingentes rebeldes do Exército, sobre as forças federais legalistas do Rio de Janeiro.
- politicamente, foi um retrocesso, visto que as forças conservadoras, representadas pelas oligarquias fluminense e mineira, continuaram no poder.
- economicamente, manteve os mesmos moldes agrários, promovendo as exportações nas regiões Norte e Nordeste, em detrimento da Região Sul.
- socialmente, contribuiu para abortar as reivindicações das classes operárias, tornando o processo de luta pelos direitos dos trabalhadores letárgico, uma vez que seria vitoriosa nos governos de Dutra e de Juscelino.
- nacionalmente, contribuiu para acirrar os ânimos separatistas, pelo fato de provocar violenta guerra civil que se estendeu durante os primeiros anos da Era Vargas.

42. **Leia a notícia.**

#### 50 anos do golpe militar: um pesadelo vivo na memória do Brasil

Como um pesadelo que ainda provoca calafrios e aflições e não se dissipa com raios da manhã, o golpe militar de 31 de março de 1964 — que completa 50 anos hoje — ainda está vivíssimo na memória do País como um período de tenebrosas violações da liberdade, dos direitos humanos que deixou milhares de mortos, desaparecidos e torturados e se prolongou por longos 21 anos, até 15 de março de 1985 com a posse do civil José Sarney e a instauração da Nova República.

Um período de excessos que não se curvou até hoje a julgamento histórico de fato. Ainda que existam movimentos concretos de tentativa de apuração dos abusos, nada ainda aconteceu.

Disponível em: <<http://noticias.r7.com/brasil/50-anos-do-golpe-militar-um-pesadelo-vivo-na-memoria-do-brasil-31032014>> Acesso em: 12 abr. 2014, às 15h23min (fins pedagógicos).

**Analise as proposições sobre o modelo político do Regime Militar.**

- A partir de 1964, o Brasil viveu uma era de descentralização do poder, na qual os estados receberam mais autonomia. As eleições diretas em todos os cargos, tanto no âmbito federal como estadual, foram substituídas por indicações de candidatos por parte do governo federal, que eram em seguida referendadas pelos chefes estaduais do Executivo.
- O Poder Executivo fortaleceu-se. Isso ocorreu porque o equilíbrio entre os Três Poderes foi rompido, marginalizando o Legislativo, cassando vários de seus representantes e, ao mesmo tempo, interferindo nas decisões do Judiciário.
- Por meio do Ato Institucional n.º 2, ocorreu um controle da classe partidária, que provocou de forma arbitrária o surgimento de dois partidos: AIB (partido da situação) e ANL (partido de oposição).



- IV. Os meios de comunicação foram controlados a partir de 1964, e, em 1967, são criadas a Lei da Imprensa e Lei da Segurança Nacional.
- V. Os sindicatos e as entidades classistas em nenhum momento sofreram intervenção, pois eram aliados da ARENA.

**Assinale**

- a) se somente I e II e V forem corretas.
- b) se somente I, II e III forem corretas.
- c) se somente II, III e IV forem corretas.
- d) se somente II e IV forem corretas.
- e) se somente I, III e IV forem corretas.

**43. Movimentos Nativistas foram rebeliões que ocorreram no Brasil colonial e que se caracterizaram pela sua especificidade: foram movimentos que tinham um objetivo bem determinado, geralmente feito por um grupo social específico de uma determinada região, revoltada contra um elemento bem pontual do sistema colonial, e querendo sua revisão, seu ajuste. Esses movimentos não queriam romper com a Metr pole.**

DALDEGAN, Cleomar & VALCANAI, Pedro S rgio. *Hist ria*. Curitiba: Editora Bom Jesus, 2011. p. 151.

**Analisando o quadro geral dos Movimentos Nativistas,   incorreto afirmar que**

- a) a principal causa da Guerra dos Emboabas foi o descontentamento dos bandeirantes paulistas com os portugueses, os emboabas. Os paulistas foram derrotados e adentraram pelo interior da Am rica do Sul, encontrando ouro em Goi s e Mato Grosso.
- b) a Revolta de Filipe dos Santos foi uma rea o dos garimpeiros descontentes com a cobran a do quinto e com a instala o de Casas de Fundi o em Minas Gerais.
- c) em Pernambuco, os comerciantes de Olinda entraram em choque com os mascates, fazendeiros portugueses, por motivos pol ticos. Al m disso, os mascates questionaram a expuls o dos holandeses do Nordeste brasileiro, visto que estes complementavam a economia dos comerciantes portugueses.
- d) na Revolta de Beckman, ocorrida no Maranh o, os colonos entraram em choque com os padres jesu tas que protegiam os ind genas e com a Cia. Geral do Com rcio do Maranh o, que deixava a desejar quanto ao abastecimento de escravos na regi o.
- e) em S o Paulo, Amador Bueno foi aclamado rei de S o Paulo pelos moradores da regi o, que se sentiam prejudicados pelo fato de os jesu tas proibirem a escraviza o dos ind genas. Amador Bueno n o aceitou a condecora o e jurou fidelidade ao rei de Portugal.

**44.**

(...) Talvez seja este o  nico dos quatro pa ses da Am rica Latina em que o potencial revolucion rio era consistente, pelo menos a m dio prazo. A Unidade Popular (UP), coliga o de tr s partidos de esquerda e centro-esquerda (Socialista, Comunista e Radical, a vers o da social-democracia europeia), e de tr s grupos esquerdistas menores, chegou ao poder pela via eleitoral em 1970. Propunha-se a criar a primeira sociedade socialista constru da de acordo com o modelo democr tico, pluralista e libert rio.

**O texto faz referência a**

- a) Juan Domingo Perón, da Argentina, que radicalizou seu governo em favor dos “descamisados”, especialmente a classe média.
- b) Salvador Allende, do Chile, que sofreu retaliações dos Estados Unidos e da elite local.
- c) Raúl Alfonsín, do Peru, que implantou uma política socialista aos moldes da Polônia e da Iugoslávia, nos anos que se seguiram à Segunda Guerra Mundial.
- d) Anastásio Somoza, do México, simpatizante do modelo social-democrata, radicalizando sua política de apoio em relação ao governo cubano.
- e) Fidel Castro, principal representante da política comunista em território americano, apoiado pela URSS, que vivia momentos críticos durante a Guerra Fria.

- 45. Karl Marx é o mais célebre dentre os pensadores socialistas. Foi em suas viagens pela França e pela Inglaterra que testemunhou as transformações sociais impostas pela Revolução Industrial. Ele e seu amigo, Friedrich Engels, publicaram o *Manifesto do Partido Comunista*.**



**Marx e Engels**

Fonte: <<http://sociologiass-unesp.blogspot.com.br/2011/06/marx-e-engelsa-evolucao-caminho.html>>. Acesso em: 6 abr. 2014, às 14h38min (fins pedagógicos).

**Em relação às ideias de Marx, é correto afirmar que**

- a) a luta de classes é o motor da história, que, segundo ele, fechou seu ciclo no século XV com o advento da indústria e do imperialismo nos continentes africano e asiático.
- b) elaborou uma complexa análise do capitalismo, denominada Socialismo Científico, propondo maneiras de superar as crises apresentadas pelo capitalismo.
- c) a organização da Primeira Internacional Socialista uniu partidários do socialismo cristão e utópico, ignorando as propostas dos anarquistas.
- d) os movimentos de 1848, como a Primavera dos Povos e a Comuna de Paris, de 1870, foram amplamente influenciados pelas ideias de Marx, as quais admitiam a existência do Estado como instrumento regulador e essencial para a manutenção de uma sociedade justa e igualitária.
- e) suas conclusões em relação à mais-valia vão ao encontro das considerações das proposições de Thomas Malthus em relação à Lei Férrea dos Salários, no momento em que o lucro é visto como o ganho substancial por uma das partes.

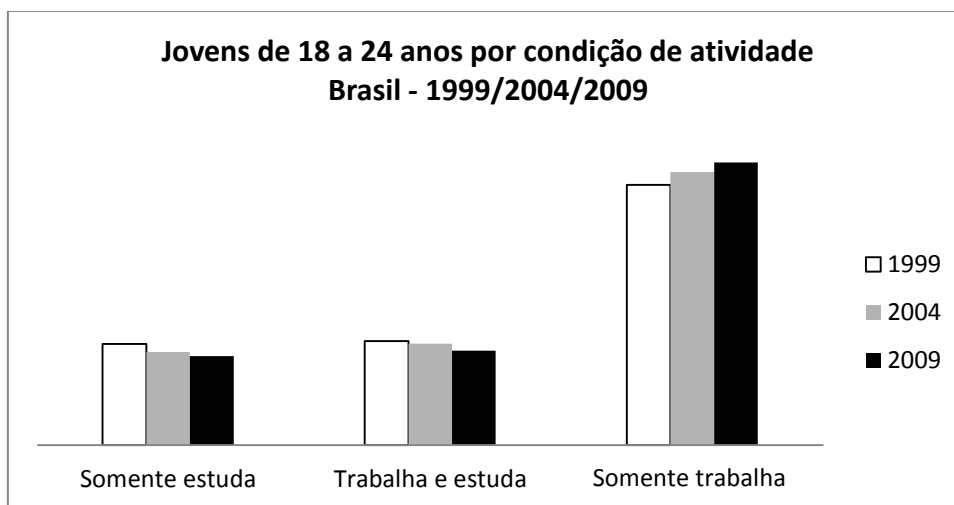
46. O Iluminismo representou, na verdade, o momento culminante de um processo que começou no Renascimento, de afirmação da razão como base do conhecimento. No século XVIII, esse processo ganhou aspecto essencialmente crítico: a razão passou a ser usada para a compreensão do próprio indivíduo e de seu contexto social. Tal espírito difundiu-se em reuniões realizadas em espaços públicos, como clubes, cafés e salões literários.

ARRUDA, José Jobson de A. e PILETTI, Nelson. *Toda a História* - História Geral e do Brasil. São Paulo: Ática, 2007. p. 303.

**Em relação ao Iluminismo, é correto afirmar que**

- a) as ideias de liberdade penetraram na Inglaterra, destacando Oliver Cromwell como um modelo do despotismo esclarecido, visto que aboliu a servidão, concedeu liberdade de culto e igualdade de todos perante a lei.
- b) John Locke, defensor das liberdades individuais, afirmava que o conhecimento é inato, permitindo aos governantes manobrabilidade política e respeito às liberdades humanas.
- c) para Montesquieu, em sua obra *O Espírito das Leis*, a monarquia esclarecida aplicada na maioria dos países europeus era o modelo básico a ser seguido, levando em conta que esses países optaram pelo parlamentarismo, principalmente ao sul da Europa.
- d) Rousseau, defensor da propriedade privada, em sua obra *O Contrato Social*, afirma que a justiça e a soberania do povo são as duas principais prerrogativas defendidas por um governante.
- e) Voltaire, autor de *Cartas Inglesas*, promoveu duras críticas ao absolutismo e, ao mesmo tempo, elogiou certas liberdades existentes em seu país. Suas ideias influenciaram filósofos e governantes, como foram os casos de Catarina II, da Rússia, e Frederico II, da Prússia.

47. Observe o gráfico a seguir.

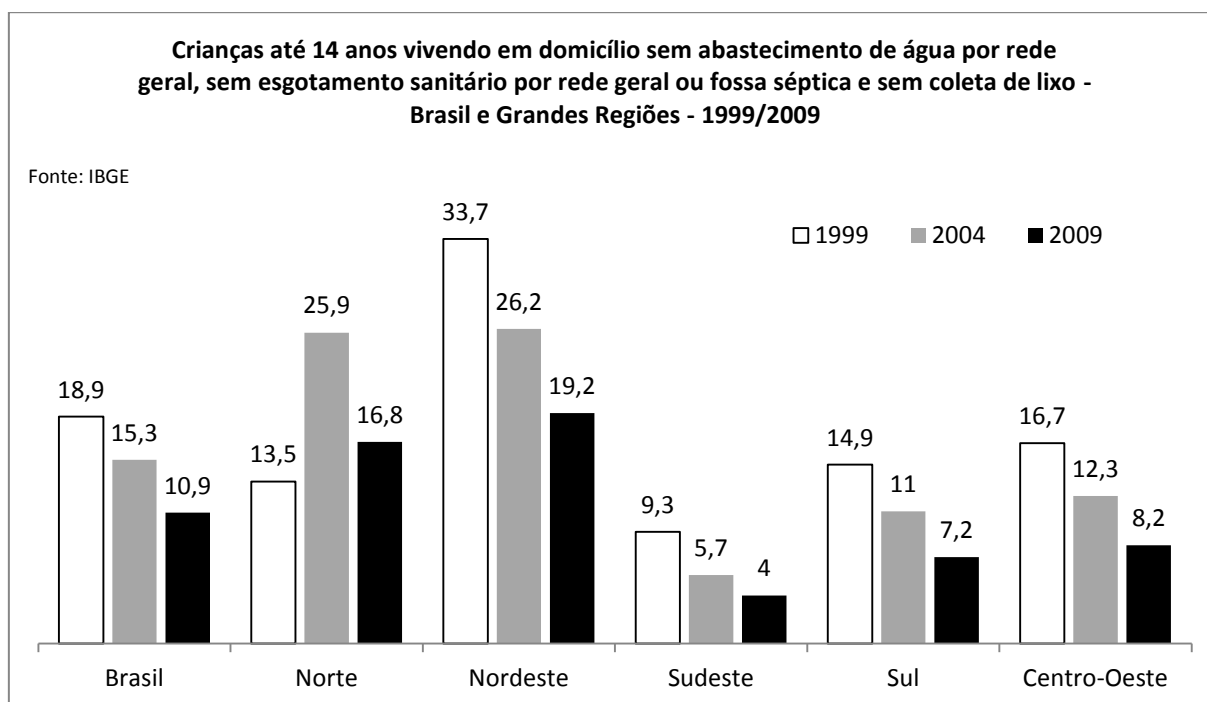


Fonte: IBGE.

A análise dos dados referentes aos jovens brasileiros entre 18 a 24 anos pode ser avaliada de forma

- positiva, pois demonstra aumento de qualificação da mão de obra no país.
- positiva, pois diminui a pressão por mais vagas nas universidades brasileiras, que atualmente não conseguem absorver todos os jovens que desejam ingressar em um curso superior.
- negativa, pois a maior presença de jovens no mercado de trabalho tem como consequência o aumento da População Economicamente Ativa (PEA).
- negativa, pois, além de diminuir a capacidade de inovação do país, diminui a possibilidade, para esses jovens, de melhores salários no futuro.
- positiva, pois acarreta diminuição do desemprego no país e extinção da atividade informal, comum nessa faixa etária.

48. Observe o gráfico a seguir.

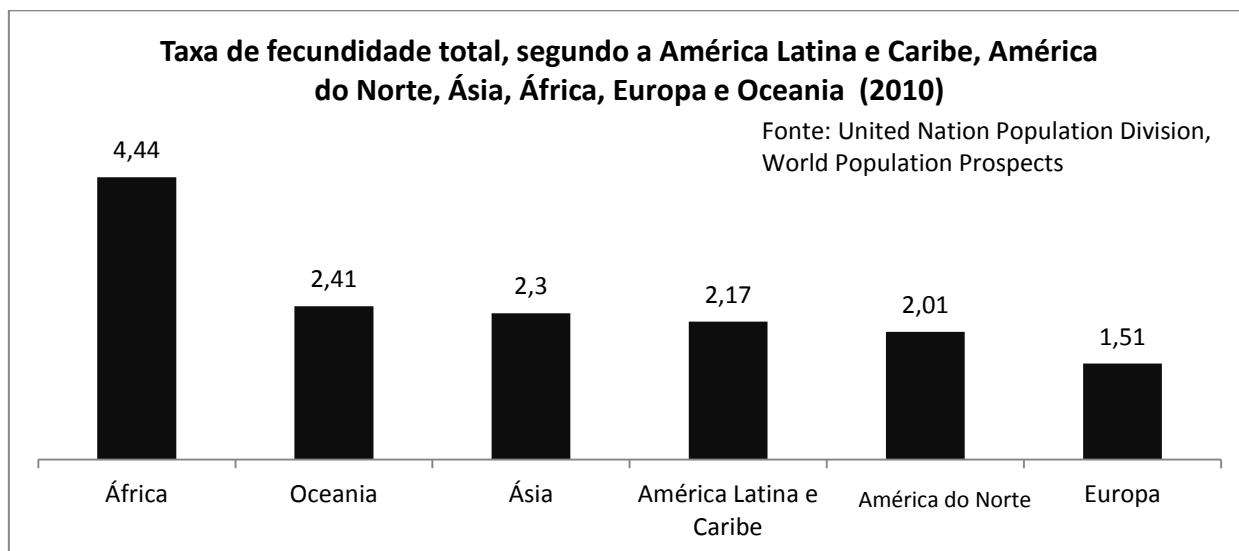


Fonte: IBGE

Analisando-se os dados apresentados na tabela, pode-se concluir corretamente que, para atingir indicadores semelhantes aos países desenvolvidos, o Brasil necessita investir maiores recursos diretamente em

- a) telecomunicações.
- b) melhoria das estradas rurais.
- c) tecnologia voltada à aprendizagem virtual.
- d) transporte público entre áreas rurais e urbanas.
- e) saneamento básico.

49. Observe o gráfico a seguir.



A análise dos dados referentes à taxa de fecundidade nos diferentes continentes pode indicar que, na próxima década, haverá

- a) aumento significativo do desenvolvimento social e econômico no continente africano.
- b) aumento do número de imigrantes no continente europeu.
- c) diminuição da população absoluta no continente asiático.
- d) diminuição da expectativa de vida na América Latina.
- e) aumento do desemprego na América do Norte.

50. A seleção brasileira enfrentou a Croácia no jogo de abertura da Copa do Mundo de 2014. A partida ocorreu em São Paulo, localizada no fuso correspondente à longitude 45 °W, no dia 12 de junho, às 17 horas. A que horas a população da Croácia, localizada no fuso correspondente à longitude 15 °E, assistiu ao jogo? Lembre-se de que, em 2014, o horário de verão na Croácia começou no dia 30 março e termina no dia 26 outubro.

- a) 12 horas.
- b) 13 horas.
- c) 20 horas.
- d) 22 horas.
- e) 23 horas.

51.

**Texto I**

Depois de a região Norte do Chile registrar um novo tremor de 7,8 graus na escala Richter no dia 02 de abril de 2014 e ter novos alertas de possíveis *tsunamis*, a população chilena ainda sofre com as incertezas e possibilidades de novos terremotos. Segundo o Centro Sismológico Nacional (CSN), mais de 50 réplicas

de tremores foram registrados nesta madrugada nas localidades de Arica, Parinacota e Tarapacá. Na média, a cada seis minutos acontece uma réplica dos terremotos registrados nos últimos dois dias, segundo o CSN.

Fonte: **O Estado de São Paulo** (03/04/2014)

## Texto II

Um tremor de terra fez moradores de três cidades de Minas Gerais viverem momentos de pânico no dia 6 de abril de 2014. Foi o segundo abalo sísmico em um intervalo de apenas cinco dias e cuja magnitude pode ter chegado a 4,2 graus. O impacto foi sentido principalmente em Montes Claros, mas também atingiu as cidades de Grão Mogol e Coração de Jesus.

Fonte: **O Estado de São Paulo** (06/04/2014)

### **Analisando-se os abalos sísmicos registrados no Chile e no Brasil, pode-se concluir corretamente que**

- a) o terremoto do Chile está vinculado ao movimento das placas tectônicas; já o abalo sísmico de Minas Gerais tem relação com fenômenos climáticos.
- b) pelo fato de o Brasil estar situado no centro de uma placa tectônica, não há a possibilidade de ocorrência de terremotos em seu território. Portanto, o tremor de terra registrado em Minas Gerais tem relação com a atividade humana.
- c) os dois acontecimentos estão relacionados a fenômenos geológicos.
- d) os dois acontecimentos estão relacionados ao aquecimento global e às transformações causadas pelo homem no meio ambiente.
- e) a localização geográfica do Brasil e do Chile explica os abalos sísmicos, pois esse fenômeno natural ocorre predominantemente no hemisfério Ocidental.

## **52. Observe as seguintes reportagens.**

- I. O clima registrado nas últimas semanas no Rio Grande do Sul, com ventos e chuvas intensas, prejudicou o desenvolvimento de algumas culturas de hortaliças em diversas regiões produtoras do Estado, de acordo com o Informativo Conjuntural desta semana.

Disponível em: <<http://www.noticiasagricolas.com.br/noticias/graos/132050-clima-prejudica-hortalicas--mas-colheita-do-trigo-e-satisfatoria-no-rs.html#.U1vhoBg6EXk>> Acesso em: 26 abr. 2014, às 15h30min (fins pedagógicos).

- II. O clima do começo do ano prejudicou a produtividade da cana-de-açúcar. Na usina que fica em Batatais, nordeste de São Paulo, o trabalho é intenso. A moagem começou mais cedo este ano, e devem ser esmagadas quase 4 milhões de toneladas até dezembro.

Disponível em: <<http://g1.globo.com/economia/agronegocios/noticia/2014/03/clima-prejudica-produtividade-da-cana-de-acucar-em-sao-paulo.html>>. Acesso em: 26 abr. 2014, às 15h37min (fins pedagógicos).

- III. O clima está mudando. E rápido. Novas pesquisas mostram que aumento de 1,5 °C pode acabar com gelo na Groenlândia. (Fonte: NASA) Durante o ano passado, quase qualquer cidadão do mundo foi avisado de que, se o aquecimento global exceder 2 °C, a humanidade entrará em terreno 'desconhecido e perigoso'.

Disponível em: <<http://www.oeco.org.br/reportagens/20508-o-clima-esta-mudando-e-rapido>>. Acesso em: 27 abr. 2014, às 15h40min (fins pedagógicos).

### **Com referência às três reportagens, pode-se afirmar que o conceito de “clima” é corretamente utilizado apenas na(s) reportagem(ens)**

- a) I.
- b) II.
- c) III.
- d) I e II.
- e) I, II e III.

## 53. Leia a notícia.

### Ministério da Saúde amplia faixa etária da vacina contra HPV.

A inclusão do imunobiológico ao calendário do Sistema Único de Saúde (SUS) foi anunciada em julho de 2013. Na época, a previsão era de administrar a vacina em pré-adolescentes de 10 e 11 anos, com dose inicial, a segunda um mês depois e a terceira seis meses após a inicial. Entretanto, o Ministério da Saúde decidiu adotar o esquema estendido baseado em estudos recentes que comprovam a eficácia dessa medida. Além disso, a estratégia segue recomendação da Organização Pan-Americana de Saúde (OPAS) e foi discutida com especialistas brasileiros que integram o Comitê Técnico Assessor do Programa Nacional de Imunizações (PNI). Vale ressaltar que o esquema já é utilizado por países como Canadá, México, Colômbia, Chile e Suíça.

Disponível em: <<https://ams.petrobras.com.br/portal/ams/beneficiario/ministerio-da-saude-amplia-faixa-etaria-da-vacina-contrahpv.htm>>. Acesso em: 29 abr. 2014, às 23h10min (fins pedagógicos).

### Sobre a campanha de vacinação contra o HPV, analise as afirmativas e marque a correta.

- Em 2014, adolescentes receberão as duas primeiras doses da vacina, havendo um reforço após cinco anos.
- A vacina será aplicada em dose única e tem validade de dez anos.
- As três doses serão aplicadas nas pré-adolescentes, somente em escolas da região Norte e Nordeste e com a autorização dos pais ou responsáveis.
- A incorporação da vacina está desvinculada das demais ações preventivas do câncer de colo do útero, como a realização rotineira do exame preventivo (Papanicolau), por exemplo.
- A campanha de prevenção a partir da vacinação trará retorno para o sistema de saúde do país. Entretanto, pode-se afirmar que a vacinação trará pouco ou quase nenhum retorno social.

## 54. Leia o gráfico e a notícia.



Fonte: <<http://pactoglobalcreapr.wordpress.com/2013/02/04/as-termicas-a-todo-o-vapor/>>. Acesso em 30 abr. 2014, às 10h50min (fins pedagógicos).

**Para evitar crise, Brasil precisa diversificar matriz energética.**

Disponível em: <<http://www.cartacapital.com.br/economia/para-evitar-crise-brasil-precisa-diversificar-matriz-energetica-3395.htm>>.

Acesso em: 30 abr. 2014, às 13h10min (fins pedagógicos).

**Quando o setor hidroelétrico ameaça não sustentar o consumo no país, as termoelétricas são acionadas. É preciso alterar as fontes de energia e buscar outras fontes.**

**Sobre a atual crise energética e de acordo com os dados do gráfico e seus conhecimentos referentes ao assunto, é possível concluir que**

- como as termoelétricas são usadas geralmente em ocasiões de emergência, o valor dessa energia é mais barato que a das hidroelétricas.
- o preço da energia eólica vem caindo significativamente, porém essa fonte de energia sozinha ainda não é suficiente para atender às necessidades do sistema.
- de acordo com o gráfico, a produção da energia termelétrica no Brasil aumentou nos últimos anos, o que permitiu diminuir pela metade a produção de energia hidroelétrica no país.
- os potenciais de energia eólica, nuclear e térmica são suficientes para abastecer o país inteiro, superando o potencial hídrico.
- o Brasil quase não consegue captar energia de painéis solares devido à pouca incidência de Sol na maioria das regiões brasileiras.

**55. Observe a charge.**



Fonte: <<https://latuffcartoons.wordpress.com/2014/04/01/o-golpe-de-64-em-resumo-charge-sinasefe/>>. Acesso em: 30 abr. 2014, às 15h (fins pedagógicos).



**Neste ano de 2014, o Golpe Militar no Brasil completou 50 anos. O golpe marcou uma etapa da história recente do Brasil o qual deixou marcas profundas. Sobre o tema, marque a afirmativa correta.**

- a) O golpe de 1964 implantou um sistema ditatorial e totalitário no país, porém com liberdade de expressão proposta inclusive nos Atos Institucionais.
- b) O golpe militar recebeu a repulsa de importantes setores da sociedade brasileira. A maioria do empresariado, da imprensa, dos proprietários rurais, da Igreja católica, e diversos governadores de estados importantes eram contra o golpe militar.
- c) Os Estados Unidos acompanharam de perto a conspiração e o desenrolar dos acontecimentos, principalmente por meio de seu embaixador no Brasil, e se declararam terminantemente contra o golpe.
- d) Os "Atos Institucionais" presentes no governo militar não estavam previstos na Constituição de 1946, nem possuíam fundamentação jurídica.
- e) Os militares envolvidos no golpe de 1964 justificaram sua ação afirmando que o objetivo era restaurar a disciplina e a hierarquia nas Forças Armadas e deter a "ameaça capitalista".

**56. Leia a notícia.**

A necessidade por mobilidade é um dos incentivos para o desenvolvimento de sociedades modernas e urbanas. As cidades e regiões são construídas com constantes e crescentes demandas por mobilidade e transporte, e, nesse contexto, os Sistemas de Bicicletas Compartilhadas (SBCs) são uma nova oferta de transportes e estão estreitamente ligados às questões de mobilidade urbana e reordenação do espaço urbano. É como se a cidade crescesse guiada por uma necessidade maior de mobilidade, e o próprio crescimento gerasse e aumentasse essa demanda.

Disponível em: <<http://www.compartibike.com.br/sistemas-de-bicicletas-compartilhadas/>>. Acesso em: 30 abr. 2014, às 17h12min (fins pedagógicos - adaptado).

**Sobre a crescente necessidade de alternativas de meios de transporte e modais, analise as afirmativas e marque a correta.**

- a) O carro é o modal de transporte dominante nas sociedades no século XXI. O fenômeno de urbanização, desenvolvimento tecnológico e transporte privado e individual traz consigo severos impactos ambientais. Entretanto, o transporte por automóveis particulares é ainda o mais barato, eficaz e menos poluente tanto para o Estado como para o proprietário.
- b) Por conta dos problemas e dos prejuízos financeiros, ambientais e sociais que os meios de transporte acarretam, as grandes cidades ao redor do mundo vêm trabalhando cada vez mais para alterar a prioridade na mobilidade urbana, colocando o meio de transporte público e ambientalmente sustentável em primeiro plano. No Brasil, por exemplo, o uso das ciclovias já supera o uso de transportes coletivos.
- c) A necessidade por soluções de transporte fez com que a iniciativa privada, a pública e o terceiro setor mobilizassem esforços e criassem estratégias para suprir as demandas de mobilidade urbana que incluíssem entre as soluções sistemas de compartilhamento de bicicletas.
- d) O alto custo do transporte e logística, o comprometimento do espaço público, as perdas de produtividade, os problemas de saúde e os acidentes fatais poderiam ser plenamente resolvidos com a utilização dos trens de superfície, como os modais coletivos já utilizados na cidade de São Paulo com total eficiência e garantia de transporte para todos.
- e) Os países que têm boa infraestrutura de transporte a têm por serem desenvolvidos. Somente com bons meios de transporte, o desenvolvimento do país acontece, pois essa é a única condição necessária para o desenvolvimento social.

**57. O jornal *New York Times*, dos Estados Unidos, publicou em junho do ano de 2013, sobre as manifestações no Brasil, a seguinte notícia:**

“Os manifestantes demonstraram força; os protestos evoluíram para um movimento amplo por grupos e indivíduos por uma variedade de assuntos incluindo o alto custo de vida. Também é dito que existe um paralelo entre os protestos brasileiros e os da Turquia. Os crescentes protestos estão entre os maiores e mais ressonantes desde o fim da Ditadura Militar em 1985”, diz o *New York Times*.

**Os movimentos sociais de 2013 mobilizaram o país e influenciaram as novas gerações. Os novos movimentos sociais possuem como características**

- a) movimentos estritamente partidários.
- b) movimentos apolíticos, como todo movimento social.
- c) influência dos partidos de extrema direita.
- d) alteração imediata do sistema eleitoral vigente.
- e) valorização de princípios como livre organização, autogestão, democracia de base.

**58. Observe a imagem.**



**Avião com 239 pessoas a bordo desaparece em voo entre a Malásia e a China**

Disponível em: <<http://ultimosegundo.ig.com.br/mundo/2014-03-07/malaysia-airlines-diz-ter-perdido-contato-com-aviao-com-239-pessoas.html>>. Acesso em: 01 maio 2014, às 9h15min (fins pedagógicos).

**Sobre o acontecimento, analise as afirmativas e marque a correta.**

- a) O fato demonstra o desinteresse das grandes potências mundiais, tais como os Estados Unidos e a Alemanha, em ajudar nas buscas, pois com o sistema de satélites seria muito difícil não localizar possíveis destroços.
- b) O suposto desaparecimento do voo MH370 ilustra a influência da China no controle do tráfego aéreo de outros países.
- c) Tal acontecimento compromete fortemente as relações entre os países rivais da Ásia, como China, Vietnã e Coreia do Sul.
- d) O suposto desaparecimento do avião da Malaysia Airlines demonstra que ainda há limitações técnicas apesar dos grandes avanços nas telecomunicações mundiais nas últimas décadas.
- e) A região do Sudeste da Ásia é muito pouco povoada, o que dificulta as buscas, caso o avião tenha caído em terra.

**59. Leia a notícia.**

**Morre Nelson Mandela, líder mundial da luta pela igualdade.**

Preso durante 27 anos por sua oposição ao *apartheid*, Mandela comandou a transição democrática na África do Sul e foi eleito o 1.º presidente negro do país



**Nelson Mandela governou a África do Sul entre 1994 e 1999 (Shaun Curry/AFP)**

Disponível em: <<http://veja.abril.com.br/noticia/internacional/morre-nelson-mandela-lider-mundial-da-luta-pela-igualdade>>. Acesso em: 30 abr. 2014, às 23h (fins pedagógicos).

**Sobre o tema, analise as afirmativas e marque a correta.**

- O isolamento de Mandela no presídio da Ilha de Robben, por mais de 20 anos, impediu o crescimento de sua influência no mundo.
- Mandela foi um símbolo da luta contra o preconceito como o líder que guiou a África do Sul de um sistema segregacionista para uma democracia multirracial.
- Seu nome virou uma bandeira mundial da causa pelo fim do *apartheid*. Atualmente, o racismo está restrito a apenas poucos países da Ásia e em nível mundial.
- Após o fim do seu mandato, Mandela nomeou como seu sucessor Frederik Willem de Klerk para a presidência da África do Sul.
- Com a morte de Mandela, a África do Sul voltou ao regime ditatorial e sem eleições diretas.

**60. Leia os textos.**



[www.mariapreta.org](http://www.mariapreta.org)

Disponível em: <<http://www.culturamix.com/wp-content/gallery/4-278/casos-de-racismo-no-futebol-10.jpg>>. Acesso em: 01. abr. 2014, às 8h10min (fins pedagógicos).

“Apesar de ser uma prática extremamente ignorante ainda nos dias de hoje, podemos observar muitas atitudes racistas. Até mesmo no esporte, que deveria suscitar coisas boas em seus praticantes e torcedores, existem situações em que nos lembramos de que em certos temas a humanidade continua muito atrasada.”

“O futebol, uma das principais paixões esportivas mundiais, tem sido palco de várias cenas tristes e lamentáveis em que percebemos que o preconceito e o racismo ainda são uma realidade no Brasil e no mundo”.

Disponível em: <<http://www.culturamix.com/wp-content/gallery/4-278/casos-de-racismo-no-futebol-10.jpg>>. Acesso em: 01 maio 2014, às 8h10min (fins pedagógicos).

**As lamentáveis cenas de racismo em algumas partidas de futebol pelo mundo são uma demonstração de**

- a) relativismo cultural e socialização.
- b) etnocentrismo e eugenia.
- c) estratificação social e estamentos.
- d) nepotismo e pluralidade.
- e) nacionalismo e diversidade.

